

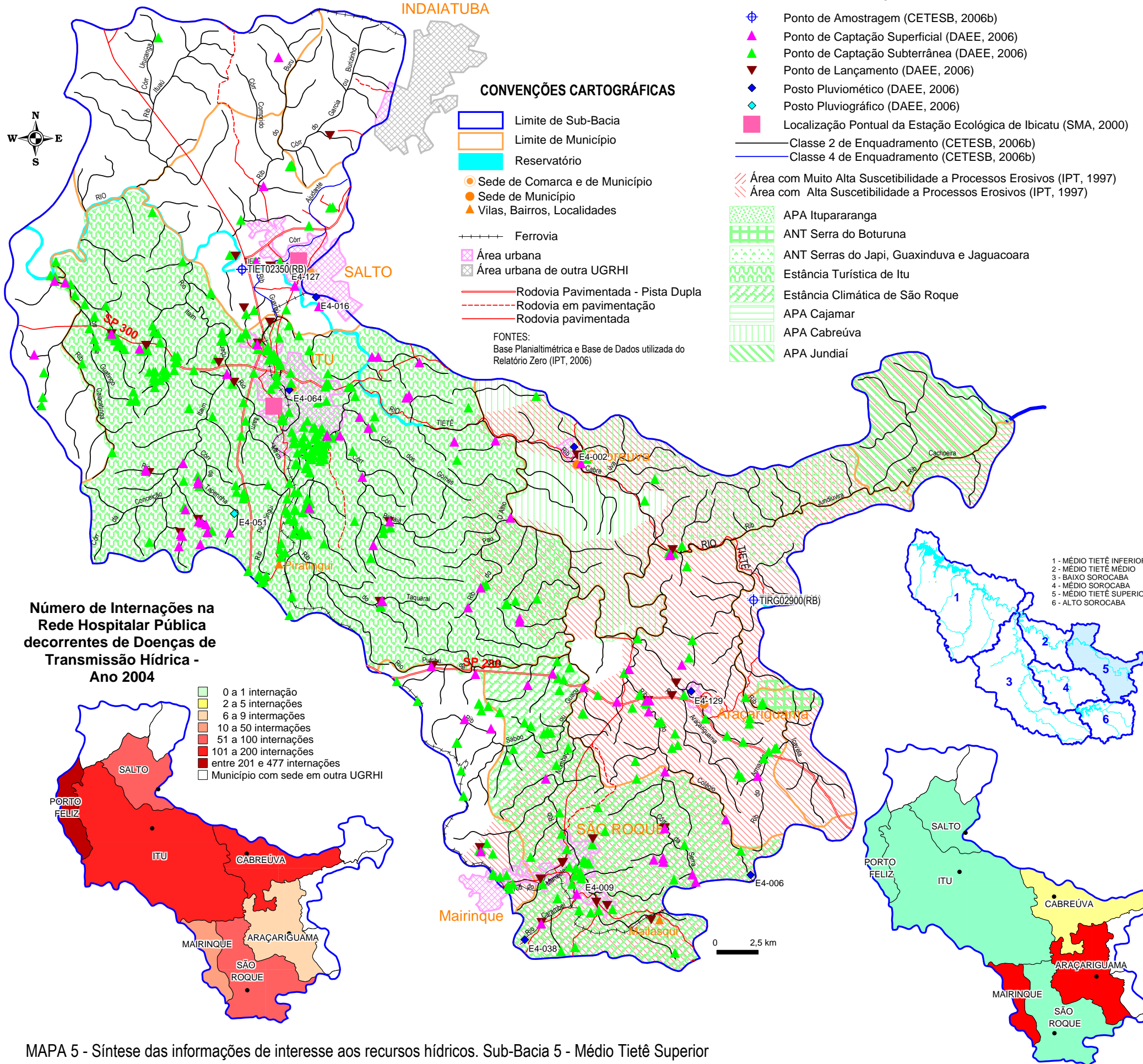
LEGENDA

- ⊕ Ponto de Amostragem (CETESB, 2006b)
- ▲ Ponto de Captação Superficial (DAEE, 2006)
- ▲ Ponto de Captação Subterrânea (DAEE, 2006)
- ▼ Ponto de Lançamento (DAEE, 2006)
- ◆ Posto Pluviométrico (DAEE, 2006)
- ◇ Posto Pluviográfico (DAEE, 2006)
- Localização Pontual da Estação Ecológica de Ibicatu (SMA, 2000)
- Classe 2 de Enquadramento (CETESB, 2006b)
- Classe 4 de Enquadramento (CETESB, 2006b)
- ▨ Área com Muito Alta Suscetibilidade a Processos Erosivos (IPT, 1997)
- ▧ Área com Alta Suscetibilidade a Processos Erosivos (IPT, 1997)
- ▨ APA Itapararanga
- ▧ ANT Serra do Boturuna
- ▧ ANT Serras do Japi, Guaxinduva e Jaguacoara
- ▧ Estância Turística de Itu
- ▧ Estância Climática de São Roque
- ▧ APA Cajamar
- ▧ APA Cabreúva
- ▧ APA Jundiá

CONVENÇÕES CARTOGRÁFICAS

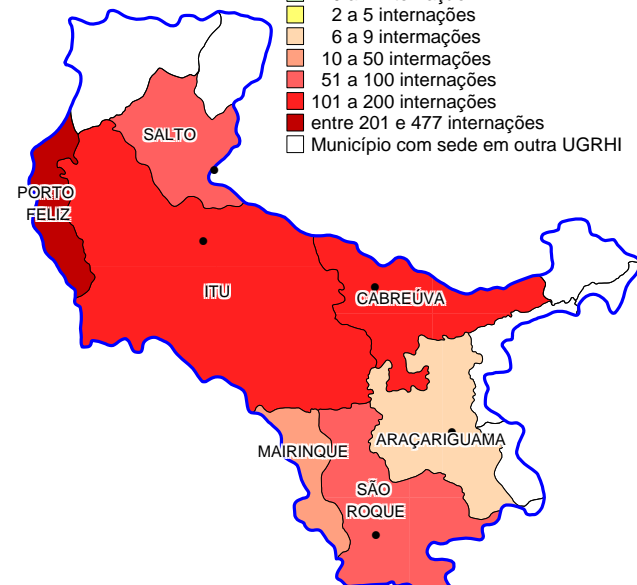
- ▭ Limite de Sub-Bacia
- ▭ Limite de Município
- ▭ Reservatório
- Sede de Comarca e de Município
- Sede de Município
- ▲ Vilas, Bairros, Localidades
- Ferrovias
- ▭ Área urbana
- ▭ Área urbana de outra UGRHI
- Rodovia Pavimentada - Pista Dupla
- Rodovia em pavimentação
- Rodovia pavimentada

FONTES:
Base Planialtimétrica e Base de Dados utilizada do Relatório Zero (IPT, 2006)



Número de Internações na Rede Hospitalar Pública decorrentes de Doenças de Transmissão Hídrica - Ano 2004

- 0 a 1 internação
- 2 a 5 internações
- 6 a 9 internações
- 10 a 50 internações
- 51 a 100 internações
- 101 a 200 internações
- entre 201 e 477 internações
- ▭ Município com sede em outra UGRHI



OFERTA (m³/s)					APOORTE DE UGRHIs VIZINHAS (m³/s)
Q _{7,10} (A)	50% Q _{7,10} (B)	Q _M (C)	SUBTERRÂNEA (CONFINADA) (D)	OFERTA TOTAL (E)	
2,05	1,025	9,80	-	1,025	UGRHI 5 (*): Q _{7,10} = 2,30 Q _M = 10,95
DEMANDA (m³/s)					UGRHI 6 (**): Q _{7,10} = 20,00 Q = 84,00
CAPTAÇÃO SUPERFICIAL (F)	CAPTAÇÃO SUBTERRÂNEA (G)	IRRIGAÇÃO ESTIMADA (***) (H)	LANÇAMENTO (I)		
1,548	0,3099	1,41	0,402		
BALANÇO OFERTA X DEMANDA (%)					VAZÃO REGULARIZADA (m³/s)
(F+G+H)/(A+D)	(F+G+H)/(A+D+I)	(F+G+H)/(B+D)	(F+G+H)/(B+D+I)		Barragem de Rasgão: 3,10
159,41	133,28	318,83	229,01		

Fontes: DAEE (1988, 2006); IRRIGART (2005); JMR e ENGECORPS (2005); SRHSO e DAEE (2002); CETEC (2000); CETESB (2005); IBGE (2004); PINO et al. (1997); OPERTEC (2006)
 (*) - Reversão para abastecimento de Vargem Grande Paulista
 (**) - Reversão para abastecimento de Botucatu
 (***) - Apenas a sub-bacia do Alto Sorocaba possui cadastro de irrigantes
 Q_{7,10} - vazão mínima média de 7 dias consecutivos com período de retorno de 10 anos
 Q_M - vazão média plurianual de longo período
 Q - vazão captada
 SUBTERRÂNEA (CONFINADA) - oferta de água subterrânea ocorrente em porções confinadas de aquíferos (F) compreende registros do DAEE (2006) sem incluir usos para irrigação

ÍNDICE DE QUALIDADE DE ÁGUAS BRUTAS PARA FINS DE ABASTECIMENTO PÚBLICO - IAP					
Código do Ponto	Corpo de Água	Médias			
		2002	2003	2004	2005
TIRG02900	Reservatório de Rasgão	15	21	21	19
TIET02350	Rio Tietê	32	26	25	31

ÍNDICE DE QUALIDADE DE ÁGUAS PARA PROTEÇÃO DA VIDA AQUÁTICA - IVA					
Código do Ponto	Corpo de Água	Médias			
		2002	2003	2004	2005
TIRG02900	Reservatório de Rasgão	11,8	10,6	4,5	12,2
TIET02350	Rio Tietê	6,0	5,8	4,2	6,1

- Legenda:**
- Qualidade Ótima
 - Qualidade Boa
 - Qualidade Aceitável
 - Qualidade Ruim
 - Qualidade Péssima

ÍNDICE DE QUALIDADE DE ÁGUAS PARA PROTEÇÃO DA VIDA AQUÁTICA - IVA					
Código do Ponto	Corpo de Água	Médias			
		2002	2003	2004	2005
TIRG02900	Reservatório de Rasgão	102	100,16	102,40	77
TIET02350	Rio Tietê	90	101,86	76,45	68

- Legenda:**
- Estado Oligotrófico
 - Estado Eutrófico
 - Estado Mesotrófico
 - Estado Hipereutrófico
- Fonte: CETESB (2006b)

Condições de Tratamento dos Resíduos Sólidos Domiciliares em 2005 IQR

- menor ou igual a 6,0 - Inadequada
- maior ou igual a 6,1 e menor ou igual a 8,0 - Controlada
- maior ou igual a 8,1 - Adequada
- ▭ Município com sede em outra UGRHI

Fonte: CETESB (2006c)

MAPA 5 - Síntese das informações de interesse aos recursos hídricos. Sub-Bacia 5 - Médio Tietê Superior